

Bluetooth® Software Update Handleiding voor Windows 7

Geschied voor 2012 producten
CDE-13xBT & CDE-W235BT & CDA-137BTi



ALPINE ELECTRONICS GmbH
Wilhelm-Wagenfeld-Straße 1-3,
80807 München, Germany
Phone 089-32 42 640

ALPINE ELECTRONICS OF U.K., LTD.
Alpine House
Fletchamstead Highway, Coventry CV4 9TW, U.K.
Phone 0870-33 33 763

ALPINE ELECTRONICS FRANCE S.A.R.L.
(RCS PONTOISE B 338 101 280)
98, Rue de la Belle Etoile, Z.I. Paris Nord II,
B.P. 50016, 95945 Roissy Charles De Gaulle
Cedex, France
Phone 01-48638989

ALPINE ITALIA S.p.A.
Viale C. Colombo 8, 20090 Trezzano
Sul Naviglio (MI), Italy
Phone 02-484781

ALPINE ELECTRONICS DE ESPAÑA, S.A.
Portal de Gamarra 36, Pabellón, Pabellón, 32
01013 Vitoria (Alava)-APDO 133, Spain
Phone 945-283588

Introductie

Deze handleiding beschrijft de benodigde stappen om de Bluetooth firmware van uw headunit te updaten. Lees alle waarschuwingen en stappen aandachtig alvorens het apparaat te updaten.

Verbeteringen

De update verbetert het volgende :

- Compatibiliteit met nieuwe mobiele telefoons.
- Bluetooth prestaties
- Compatibiliteit update van AVRCP1.3 naar AVRCP1.4
- Compatibiliteit met nieuwe telefoontoestellen
- iOS6 Bluetooth Audio - taggegevens op headunit tonen plus de mogelijkheid om de muzikspeler van de iPhone te bedienen vanaf de headunit

Vereisten

- Een Windows 7 computer met Bluetooth verbinding. Dit kan een ingebouwde Bluetooth adapter of externe USB Bluetooth adapter zijn.
- **De Bluetooth adapter moet "File Transfer Profile" (FTP) ondersteunen.**
- Het Bluetooth firmware update bestand (geleverd door Alpine).
- Een internetverbinding gedurende het koppelen (automatische driver download).
- **Freeware programma "Medieval Bluetooth OBEX File Transfer" om het update bestand naar de headunit te verplaatsen. Download link voor het programma → <http://www.medieval.it/blueftp-pc/menu-id-70.html>**

Opgelet



- **De Bluetooth firmware niet updaten tijdens het autorijden.**
- **Schakel de motor niet uit en haal de sleutel niet van het contact terwijl de headunit met de update bezig is. De update zal incorrect worden uitgevoerd en het kan schadelijk zijn voor de headunit.**

Opmerking

- **Alle instellingen en informatie zullen worden verwijderd tijdens het updaten. Ook de gekoppelde apparaten en opgeslagen contacten.**
- **Neem contact op met de uw Alpine dealer voor vragen over het update proces.**

Bluetooth Firmware Update Instructies

De Bluetooth firmware update procedure maakt gebruik van een Bluetooth feature genaamd File Transfer Profile (FTP) om draadloos het update bestand van de PC naar de headunit te verplaatsen. Deze handleiding beschrijft het update proces met gebruik van Windows 7 (Broadcom Bluetooth Stack en Microsoft Bluetooth Enumerator).

De Bluetooth Firmware Update Downloaden

Ga naar de website van Alpine om het benodigde Bluetooth firmware update bestand op de PC te downloaden. www.alpine-electronics.nl

Afbeelding Set-up Knoppen headunit

Deze afbeelding geeft de knoppen weer die nodig zijn tijdens het updaten. Deze afbeelding is gebaseerd op het CDE-133BT model. De locatie van de toetsen verschillen per model. Raadpleeg de gebruikershandleiding voor het specifieke model.







1. Bluetooth-Verbinding Voorbereiden

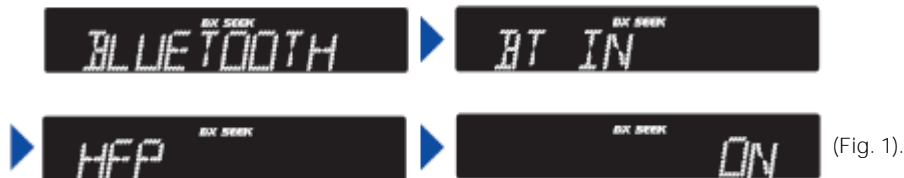


WAARSCHUWING – De Bluetooth firmware niet updaten tijdens het autorijden

- 1 Headunit inschakelen door de sleutel in contactpositie te zetten.
- 2 Controleer of Bluetooth Handsfree en Audio Streaming verbindingen zijn ingeschakeld.
 - a) Houd de **AUDIO/SETUP** knop minimaal 2 seconden ingedrukt om Handsfree in te schakelen.

b) Selecteer met de draaiknop het volgende:

"BLUETOOTH" >  ENTER > "BT IN" >  ENTER > "HFP" >  ENTER > "ON" >  ENTER (Fig. 1).



De headunit keert terug naar het "HFP" scherm (Fig. 2).




- c) Schakel Audio Streaming in door met de draaiknop het volgende te selecteren: "AUDIO" >  ENTER > "ON" >  ENTER (Fig.3).



De headunit keert terug naar het "Audio" scherm (Fig. 4).



- d) Druk op de  knop om terug te keren naar het menu met "BT IN" (Fig. 5)



3 Controleer of de Bluetooth zichtbaarheidsmodus van de headunit is ingeschakeld.

a) Selecteer het volgende met de draaiknop "VISIBLE M" >  ENTER > "VISI M ON" >  ENTER (Fig. 6).



(Fig. 6)

De headunit keert terug naar het "VISIBLE M" scherm (Fig. 7).



(Fig. 7)

4 Controleer of er geen apparaten met de headunit zijn gekoppeld.

a) Selecteer het volgende met de draaiknop: "PAIRED DEV" >  ENTER (Fig.8)



(Fig. 8)

b) Selecteer het gekoppelde apparaat en druk op  ENTER > "CLEAR" >  ENTER (Fig. 9).
In dit voorbeeld heeft het gekoppelde apparaat de naam ALPINE.



(Fig. 9)

"NO DEV" verschijnt op het scherm nadat het apparaat is gewist (Fig 10).




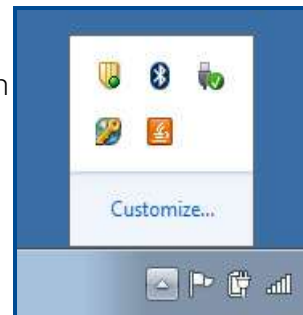
(Fig. 10)

c) Herhaal stap 4 om andere gekoppelde apparaten te wissen.

5 Schakel de headunit UIT en weer AAN door de sleutel uit contactpositie te zetten en dan terug in contactpositie te zetten.

6 Zet de computer AAN.

7 Controleer of de Bluetooth Adapter is ingeschakeld en/of aangesloten op de computer. Het Bluetooth icoon  of soortgelijk symbool zou moeten verschijnen in de taakbalk zodra de adapter is ingeschakeld (Fig. 11).



(Fig. 11)

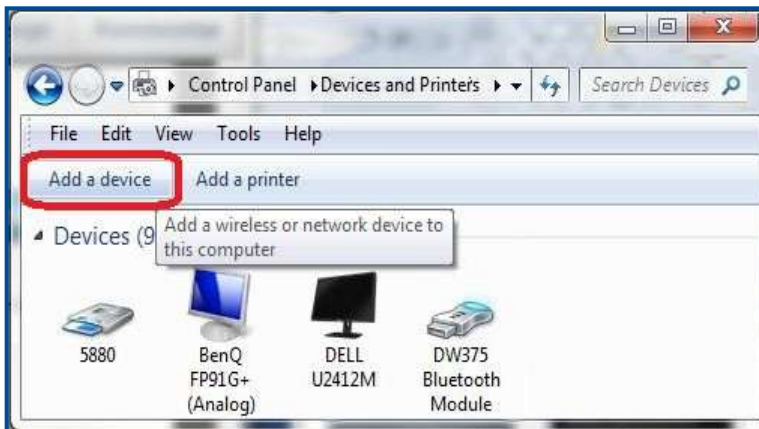
2. PC en Headunit Koppelen

- 1 In Windows 7 taakbak klik op "Start"  > "Control Panel" > "Devices and Printers" (Fig. 12).



(Fig. 12)

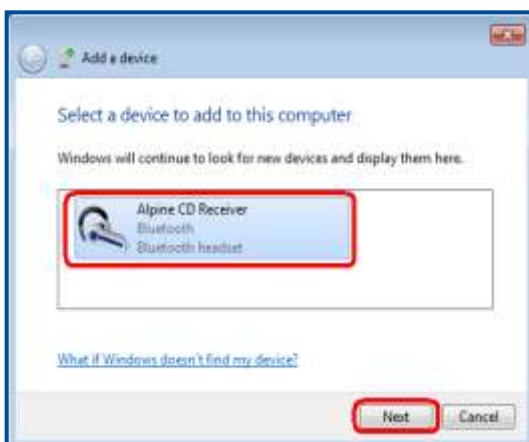
- 2 Selecteer "Add a Device" (Fig. 13).



(Fig. 13)

Het "Add a device" venster opent en Windows gaat naar apparaten zoeken (Fig. 14).

- 3 Selecteer het apparaat "Alpine CD Receiver" in het "Add a device" venster (Fig. 14).



(Fig. 14)

- 4 Selecteer "Next" in het "Add a new device" venster om het te koppelen (Fig. 14).

- 5 Op het scherm van de headunit verschijnt "**PAIRING**" gevolgd door "PAIR NO" (Fig. 15).



- 6 Selecteer "PAIR YES" met de draaiknop en druk op ENTER (Fig. 16).



"CONNECTING" zal op het scherm van de headunit knipperen (Fig. 17).



- 7 Wacht enkele ogenblikken tot "**CONNECTED**" op het scherm verschijnt (Fig. 18). Dit geeft aan dat de Bluetooth verbinding succesvol is gekoppeld.



- 8 Selecteer Close op het "**Add a device**" venster (Fig. 19).



- 9 Keer terug naar het "**Devices and Printers**" venster.

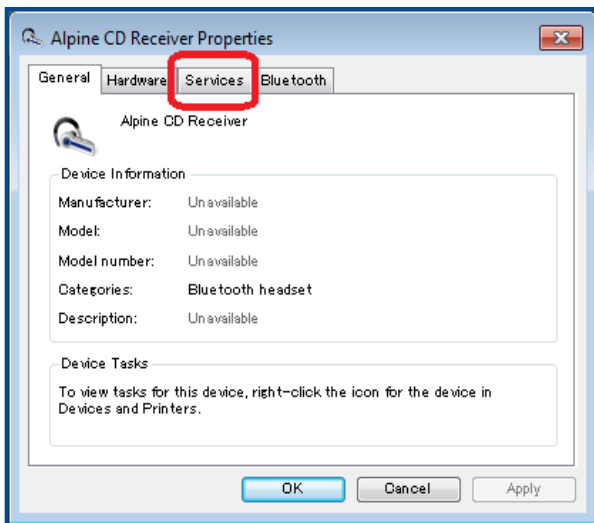
10 Klik met de rechter muisknop op "Alpine CD Receiver" en selecteer "**Properties**" (Fig. 20).



(Fig. 20)

Als het venster niet open staat selecteer dan **Start > Control Panel > Devices and Printers**.

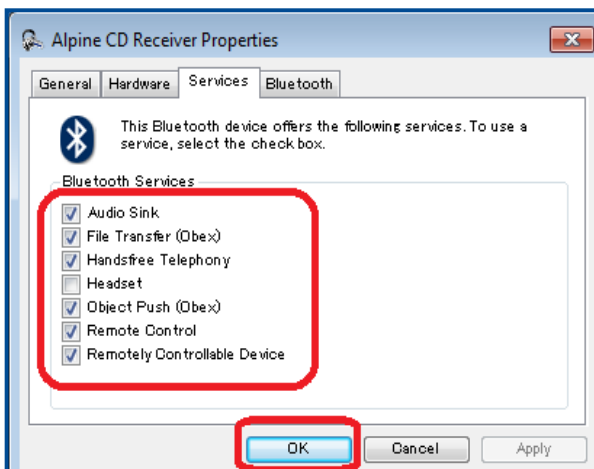
11 Het "Alpine CD Receiver Properties" venster wordt geopend (Fig. 21).



Selecteer het "Services" tabblad (Fig. 21).

(Fig. 21)

12 Controleer dat "Headset service" NIET is aangevinkt en dat alle andere services wel zijn aangevinkt, zoals hieronder is getoond (Fig. 22).



(Fig. 22)

13 Selecteer "**APPLY**" en "OK" om de aanpassingen te accepteren en venster te sluiten (Fig. 22).

2. Bluetooth Firmware Updaten



WAARSCHUWING – Schakel de motor niet uit en haal de sleutel niet van het contact terwijl de headunit met de update bezig is. De update zal incorrect worden uitgevoerd en het kan schadelijk zijn voor de headunit.

- 1 Dubbelklik op "Alpine CD Receiver" in het "Devices and Printers" venster om het Bluetooth Device Control menu te openen (Fig. 23).



(Fig. 23)

- 2 Klik op "Alpine CD Receiver" headset icoon in het Bluetooth Device Control venster (Fig. 24).



(Fig. 24)

- 3 Selecteer **Disconnect** in het Bluetooth Device Control menu (Fig. 25).



(Fig. 25)

- 4 "(Disconnected)" zal verschijnen onder "Alpine CD Receiver" (Fig. 26).



(Fig. 26)

- 5 Houd de knop **AUDIO/SETUP** op de headunit minimaal 2 seconden ingedrukt om het set-up menu te openen.

- 6 Selecteer het volgende met de draaiknop
"BLUETOOTH" > Q ENTER > "FW UPDATE" > Q ENTER (Fig. 27).



(Fig. 27)

- 7 "UPDATE NO" zal op de headunit verschijnen (Fig. 28)



(Fig. 28)

- 8 Selecteer "UPDATE YES" met de draaiknop en druk op Q ENTER (Fig. 29).



(Fig. 29)

"WAITING" zal op het scherm verschijnen (Fig. 30).



(Fig. 30)

Selecteerd "**Connect**" in het Bluetooth Device Control menu op de computer (Fig. 31).
Ten slotte dient u de "**Connect**" status te controleren. (Fig. 32)



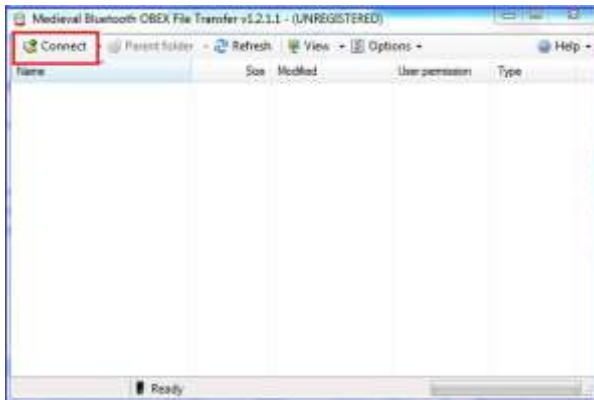
(Fig. 31)



(Fig. 32)

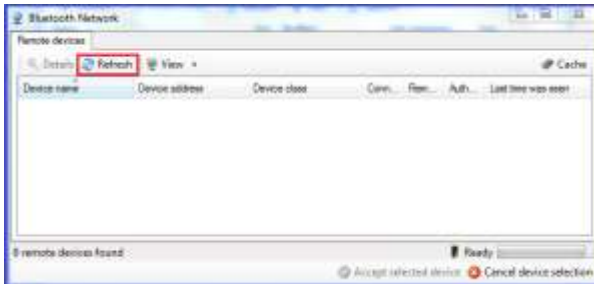
9 Open het programma OBEX File Transfer dat vooraf is gedownload en geïnstalleerd.

10 Klik op **“Connect”** (Fig 33).



(Fig. 33)

Klik op **“Refresh”** (Fig 34).



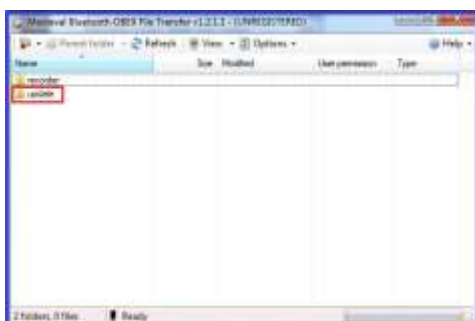
(Fig. 34)

11 Dubbeklik op **“Alpine CD Receiver”** als deze is gevonden (Fig 35). Alle drie de groene stippen moeten verschijnen.



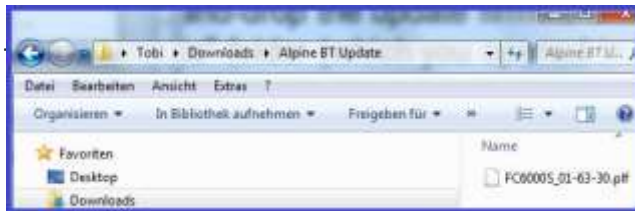
(Fig. 35)

12 Open de map **“Update”** (Fig 36).



(Fig. 36)

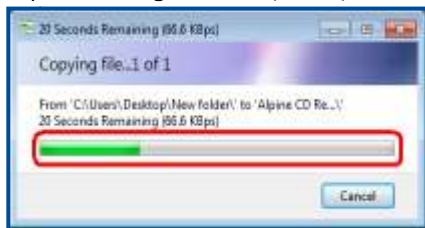
- 13** Versleep het update firmware bestand (genaamd: FC6000S_01-63-30.plf) naar de "update" map (deze heeft u tijdens Stap 12 geopend) (Fig. 37).



(Fig. 37)

Het update bestand wordt nu gekopieerd naar de headunit.

Opmerking: Het kopieerproces zal ongeveer 30 seconden in beslag nemen. (Fig. 38)



(Fig. 38)



Zorg dat het bestand goed is gekopieerd door het volledige kopieerproces op het computerscherm te volgen. (Fig. 38)

Op de headunit zal "FIRMWARE UPDATE DON'T TOUCH ANY BUTTON" verschijnen tijdens het updaten van de firmware.



Hoewel de voortgangsbalk 30 seconden aangeeft, kan de update tot wel 5 minuten in beslag nemen. Onderbreek het updateproces niet.

Nadat de update succesvol is afgerond zal het volgende op het scherm van de headunit verschijnen:

"FIRMWARE UPDATED PLEASE PRESS ANY BUTTON".

Druk op de  knop om het de update modus te verlaten.

Sluit het Bluetooth Device Control menu op de computer.

Schakel de headunit UIT en weer AAN door de sleutel uit contactpositie te halen en dan terug in contactpositie te zetten. Hiermee wordt het updateproces afgerond.

3. De Update Controleren

1 Houd de knop **AUDIO/SETUP** op de headunit minimaal 2 seconden ingedrukt.

2 Selecteerd het volgende met de draaiknop
"BLUETOOTH" > **Q** ENTER > "FW VERSION" > **Q** ENTER (Fig. 39).



(Fig. 39)

3 Controleer of de juiste BT versie verschijnt (bijv. "01.63.30") (Fig. 39).