



Mobile Media Solutions

Bluetooth® Software Update Gebruikersgids



ALPINE ELECTRONICS MARKETING, INC.

1-1-8 Nishi Gotanda,
Shinagawa-ku,
Tokyo 141-0031, Japan
Phone 03-5496-8231

ALPINE ELECTRONICS OF AMERICA, INC.

19145 Gramercy Place, Torrance,
California 90501, U.S.A.
Phone 1-800-ALPINE-1 (1-800-257-4631)

ALPINE ELECTRONICS OF CANADA, INC.

7300 Warden Ave., Suite 203, Markham,
Ontario L3R 9Z6, Canada
Phone 1-800-ALPINE-1 (1-800-257-4631)

ALPINE ELECTRONICS OF AUSTRALIA PTY. LIMITED

161-165 Princes Highway,
Hillam Victoria 3803 Australia
Phone 03-8787-1200

ALPINE ELECTRONICS GmbH

Wilhelm-Wagenfeld-Straße 1-3,
80807 München, Germany
Phone 089-32 42 640

ALPINE ELECTRONICS OF U.K., LTD.

Alpine House
Fletchamstead Highway, Coventry CV4 9TW, U.K.
Phone 0870-33 33 763

ALPINE ELECTRONICS FRANCE S.A.R.L.

(RCS PONTOISE B 338 101 280)
98, Rue de la Belle Etoile, Z.I. Paris Nord II,
B.P 50016, 95945 Roissy Charles De Gaulle
Cedex, France
Phone 01-48638989

ALPINE ITALIA S.p.A.

Viale C. Colombo 8, 20090 Trezzano
Sul Naviglio (MI), Italy
Phone 02-484781

ALPINE ELECTRONICS DE ESPAÑA, S.A.

Portal de Gamarra 36, Pabellón, Pabellón, 32
01013 Vitoria (Alava)-APDO 133, Spain
Phone 945-283588

Inleiding

Deze handleiding beschrijft procedures voor het bijwerken van de Bluetooth software. Het is noodzakelijk om de verenigbaarheid met nieuwe telefoons bij te werken. Zorg ervoor de waarschuwing en de procedures zorgvuldig te lezen alvorens bij te werken.

Waarschuwing

- De updatesoftware varieert van een model tot een ander. Bevestig de software alvorens bij te werken.
- Het bijwerken heeft een computer met ingebouwde Bluetooth of een Bluetooth dongle nodig.
- Werk geen Bluetooth software bij, bij het rijden.
- Sluit de ACC van het voertuig of Head Unit Power niet af als het bijwerken op gang is. De update zal niet correct uitgevoerd worden en het product kan onbruikbaar worden.
- Het bijwerken resulteert in al gebruikersinformatie die wordt geschrapt: gebruikers montages, in paren gerangschikte telefoons, en phonebook contacten.

Bevestigde Computerconfiguraties

Operating System

- Microsoft Windows XP Professional Service Pack 2
- Microsoft Windows Vista Home Premium
- Microsoft Windows Vista Business

Geteste Computerconfiguraties

Intel Celeron M CPU
410 @ 1.46GHz
1.46GHz, 504MB RAM
OS: Windows XP SP2
Stack: WIDCOMM 5.1.0.4200

Intel Core 2 Duo CPU
T7100 @ 1.80GHz
1.79GHz, 984MB RAM
OS: Windows XP SP2
Stack: WIDCOMM 5.1.0.1700

Intel Core 2 Duo CPU
T7100 @ 1.80GHz
1.80GHz, 2039MB RAM
OS: Windows Vista Business
Stack: Microsoft 6.0.6000.16398

Intel Celeron CPU
1066MHz
1.06GHz, 240MB RAM
OS: Windows XP SP2
Stack: WIDCOMM 5.1.0.3300

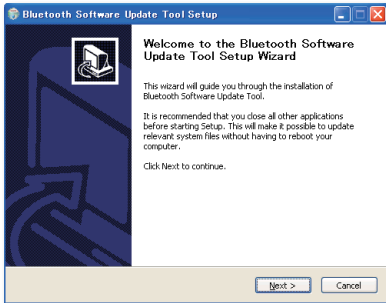
Intel Celeron M CPU
410 @ 1.46GHz
1.46GHz, 504MB RAM
OS: Windows XP SP2
Stack: Microsoft 5.1.2600.2180

Intel Core 2 Duo CPU
T7100 @ 1.80GHz
1.80GHz, 2039MB RAM
OS: Windows Vista Business
Stack: Microsoft 6.0.6000.16682

Bluetooth Software Update Tool Installatie

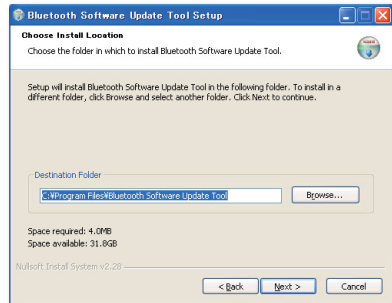
1

Doe de “**setup.exe**” map open en volg de richtlijnen op het scherm. Druk vervolgens op de “**Next >**” knop.



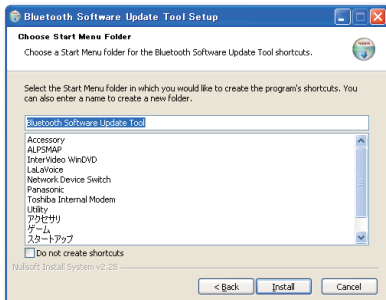
2

Druk de “**Next >**” knop als het volgende scherm verschijnt.



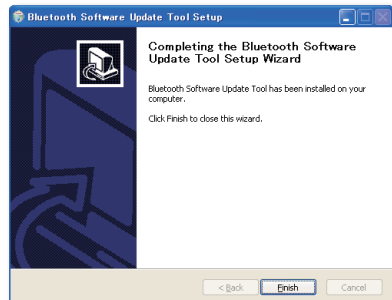
3

Selecteer de map waarin u de “**Bluetooth Software Update Tool**” wilt installeren, en druk daarna op de “**Next >**” knop. Selecteer het “**Start**” menu waarin u een kortere weg voor het update tool tot stand wilt brengen en duw op de “**Install**” knop of druk op de “**Install**” knop als de vooraf ingestelde folder o.k. is.



4

Na het vervoledigen van de installatie, zal het volgende raam verschijnen. Druk dan op de “**Finish**” knop. Uw update Tool is geïnstalleerd en klaar om te gebruiken.



Bluetooth Software Update Tool Installatie

- 1 Maakt u klaar voor de Bluetooth Software Update.
 - Parkeer de auto op een veilige plek.
 - Zet de motor af.
- 2 Plaats de sleutel positie aan de ACC en zet de Hoofd Eenheid aan.
- 3 Stel de Bluetooth communicatie met PC vast.
Maar “Bluetooth Software Update” hier niet beginnen.

Voor KCE-400BT, iXA-W407

Ga naar de volgende etappe.

Voor CDE-103/-104

1. Stel koppeling in tussen het Alpine toestel en de computer. Voor details van koppeling methodes, zie de handleiding van het Bluetooth toestel.
2. Voer PIN code “0000” in, in het Bluetooth toestel. Indien de koppeling geslaagd is zalde naam van het gekoppelde apparaat en “**CONNECTED**” weergegeven zijn op de Hoofd Eenheid.
3. Beëindig alle Bluetooth communicatie met de Hoofd Eenheid, behalve de koppeling.

- 4 Voor het starten van de software update, bevestig de actuele versie van de software. Deze procedure is beschreven in de handleiding van het Alpine Bluetooth apparaat.



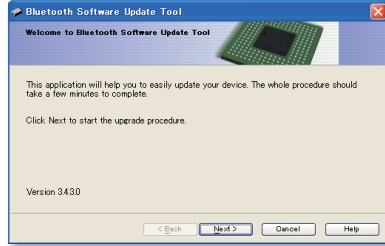
5

Activeer “FW UPDATE” aan de Hoofd Eenheid in de Bluetooth Setup menu voor het opstarten van de software update. De procedure is beschreven in de handleiding van de Hoofd Eenheid.



6

Vanaf dit punt, is computer operatie is nodig. Ga naar het “Start” menu, en selecteer “Bluetooth Software Update Tool”. Het rechter venster zal verschijnen als het hulpmiddel gelanceerd is. Druk dan op de “Next >” knop. Op het scherm, een venster die alle beschikbare bluetooth software soorten weergeeft zal verschijnen.



7

Selecteer de juiste soort en duw op de “Next >” knop.

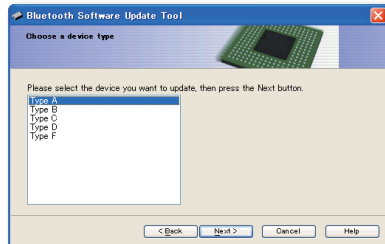
Soort A : Niet gebruiken

Soort B : voor CDE-103, CDE-104

Soort C : Niet gebruiken

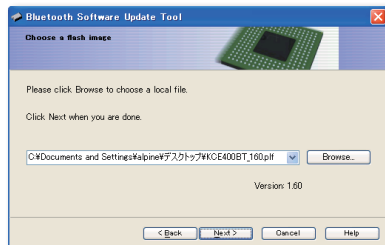
Soort D : voor KCE-400BT, iXA-W407

Soort E : Niet gebruiken



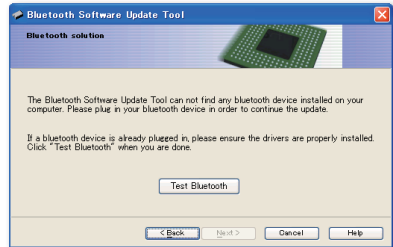
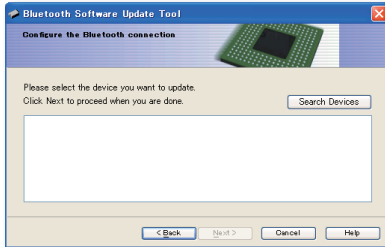
8

Selecteer de overeenkomstig map voor het updaten en duw de “Next >” knop.

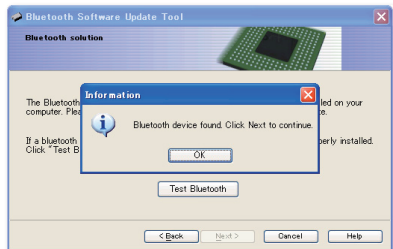
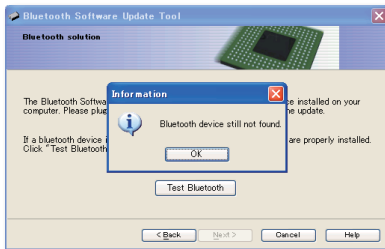


9

Als alles ok is, het linker venster zal weergegeven worden. Als er geen Bluetooth dongle ingestoken is in de computer, of als Bluetooth niet geactiveerd is op de computer, of als er een probleem is met de Bluetooth apparatendrijvers zal rechter venster tevoorschijn komen.

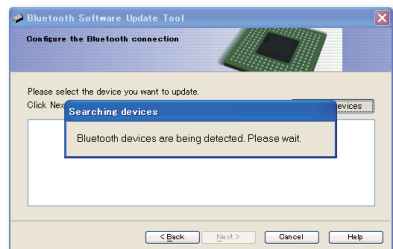


Als het probleem blijft volhouden nadat de “Test Bluetooth” knop al gedrukt is, de popup links zal opkomen. Indien het probleem opgelost is, bij het drukken van de “Test Bluetooth” knop, de popup rechts zal weergegeven worden. In dit geval, duw dan op de “Next >” knop en het venster links bovenaan zal tevoorschijn komen.

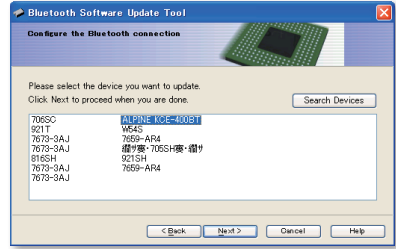


10

Als u het venster rechts bereikt heeft, druk op de “Search Devices” knop en de Bluetooth Software Update Tool zal het zoeken naar beschikbare Bluetooth apparaten starten.



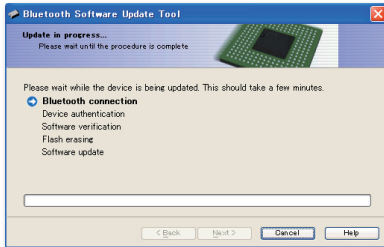
- 11 Als het zoeken klaar is, de beschikbare toestellen zullen weergegeven worden in een venster rechts aangetoond. Selecteer uw Alpine Bluetooth apparaat en druk op de “Next >” knop.



12

Voor KCE-400BT, IXA-W407

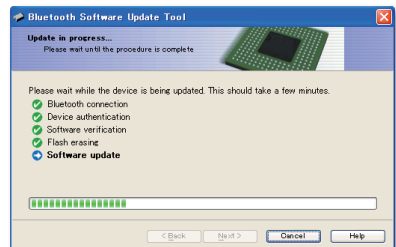
Voor het starten van de update, de Bluetooth Software Update Tool zal vragen naar koppeling van de Alpine Bluetooth toestel. Geef de PIN code “0000” in.



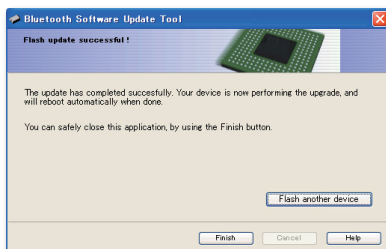
Voor CDE-103 /-104

Ga naar de volgende stap.

- 13 Het Updaten gaat van start, met het overbrengen van Bluetooth Update Software naar de Alpine Bluetooth toestel.



- 14 Als het flikkeren stopt, dit venster verschijnt. Druk op **“Finish”**. Na het verschijnen van de boodschap **“FIRMWARE UPDATE END PLEASE PUSH ANY BUTTON”** op de Hoofd Eenheid weergave, druk om het even welk knop op de Hoofd Eenheid om uit te gaan bij de software update mode.



- 15 Zet de ACC af voor het afronden van de software update op KCE-400BT, iXA-W407, en druk op RESET schakelaar van de CDE-103/-104 (deze procedure is beschreven in de handleiding van de Hoofd Eenheid). Controleer nog eens de software versie om te bevestigen dat de software update succesvol gedaan is. Als software versie nummer weergegeven is als **“000”**, zet de ACC af en terug aan voor verfrissing.



Fout meldingen

Update situatie	Fout melding	Actie
Bluetooth verbinding	De communicatie met de toestel kon niet vastgesteld worden.	<p>Kan niet communiceren tussen PC en Alpine Bluetooth apparaat, of de Alpine Bluetooth apparaat werkt niet.</p> <ul style="list-style-type: none"> • Bevestig de Bluetooth apparaat op de PC, of probeer de ACC af te zetten en terug aan voor de Alpine Bluetooth apparaat.
Toestel authenticatie	De gespecificeerd map ongeldig is of bedorven. Schaff alstublieft de juiste versie aan en ga naar de website, en probeer opnieuw.	<p>Verkeerd geselecteerde software voor updating.</p> <ul style="list-style-type: none"> • Ga naar de website voor de juiste versie voor het gebruiken van uw Alpine Bluetooth apparaat.
	De toestel kon niet bekrachtigd worden. Zie dat de apparaat bezig is running en Controleer de verbinding.	<p>De Alpine Bluetooth toestel kan niet bekrachtigd worden.</p> <ul style="list-style-type: none"> • Zorg dat de Alpine Bluetooth toestel geselecteerd is als update doelwit. • Controler de verbinding van de Alpine Bluetooth toestel.
Software verificatie	De Informatie zone kon niet teruggevonden worden.	<p>Deze boodschap zal verschijnen als de software van de Alpine Bluetooth toestel niet in staat is te werken.</p> <ul style="list-style-type: none"> • Probeer de ACC af te zetten en terug aan voor de Alpine Bluetooth apparaat. • Indien deze fout bij de CDE-103/104 optreedt, zet alstublieft de ACC af en aan alvorens de softwareupdate opnieuw te proberen.
Flash wissen	De update mode kon niet onderhandeld worden. Probeer opnieuw.	<p>Dit boodschap zal verschijnen als de verkeerde soort software geselecteerd is. (d.w.z., Soort-A voor KCE-400BT, iXA-W407).</p> <ul style="list-style-type: none"> • Selecteer de juiste soort software. • Indien deze fout bij de CDE-103/104 optreedt, zet alstublieft de ACC af en aan alvorens de softwareupdate opnieuw te proberen.
	Een fout is opgetreden tijdens het wissen van de flash. Probeer opnieuw.	<p>Een fout buiten hierboven is voorgekomen.</p> <ul style="list-style-type: none"> • Probeer softwareupdate opnieuw vanaf de eerste stap.
Software updating	De informatie zone kon niet veranderd worden. Probeer alstublieft opnieuw.	<p>Fout voor de software update door nieuwe versie.</p> <ul style="list-style-type: none"> • Probeer software updating opnieuw van de eerste stap.
	Geen foutmeldingen verschijnt.	<p>Tijdens het controleren van de software versie aan de Hoofd Eenheid, het was niet veranderd. • Bevestig de software versie en probeer software updating opnieuw van de eerste stap.</p>